



# VISION 3 COMPACT

**COMBINATORE TELEFONICO GSM**

**MANUALE  
DELL'INSTALLATORE**

**ITALIANO**

## **DESCRIZIONE**

*Vision 3 compact è un combinatore telefonico su linea GSM in grado di inviare chiamate VOCALI e SMS. Il sistema è completamente telegestibile. Può essere programmato da una tastiera locale, la quale può essere rimossa a fine operazioni, oppure tramite l'invio di messaggi SMS.*

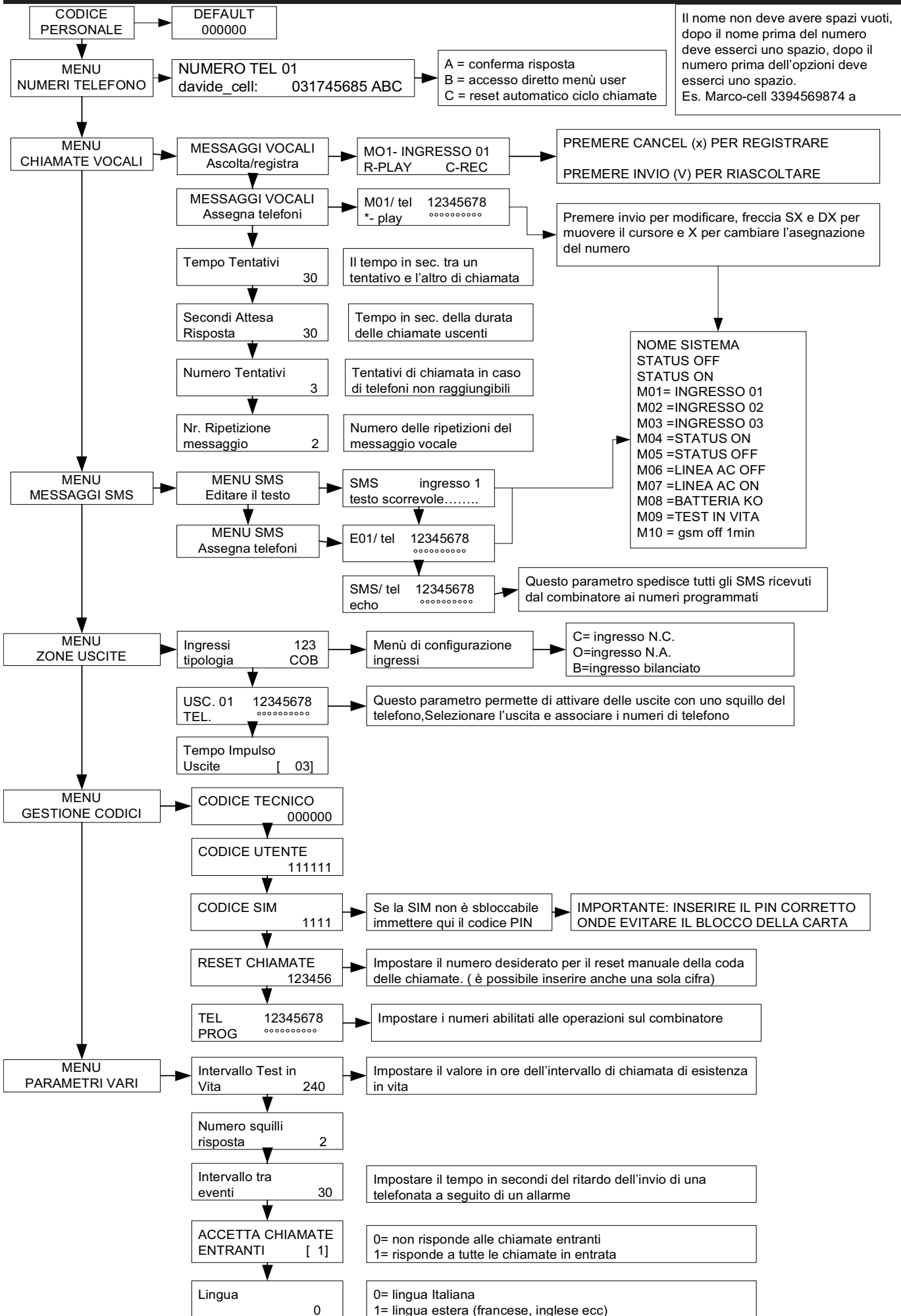
*Le caratteristiche principali sono:*

- *3 ingressi di allarme liberamente programmabili e configurabili*
- *3 uscite O.C. programmabili e gestibili da remoto*
- *8 numeri di telefonici programmabili per chiamate vocali ed SMS*
- *200 numeri telefonici programmabili per la gestione di uscite comandabili a distanza*
- *1 ingresso di stato utilizzabile per monitorare apparecchiature remote*
- *1 ingresso per il reset locale delle operazioni in corso*
- *1 uscita di segnalazione di errore del sistema*
- *1 led di segnalazione rete/segnale GSM OK. (colore verde)*
- *1 led di segnalazione delle operazioni del motore GSM (colore giallo)*
- *1 led di errore sistema (colore rosso)*
- *1 linea telefonica PSTN simulata, con la quale è possibile telefonare con un normalissimo telefono a toni, oppure collegare il combinatore di una centrale filare.*
- *1 uscita di simulazione del ring in entrata utilizzabile per i collegamenti con apparecchiature remote (centrali, condizionatori comandabili da telefono ecc.).*
- *Le operazioni effettuabili dall'utente sono a guida vocale.*
- *È possibile attivare/disattivare comandi, conoscere lo stato di sistema, modificare parametri, inviando un semplice SMS, una volta eseguiti, un sms di risposta darà le informazioni richieste e l'esito delle operazioni compiute.*
- *È possibile attivare una o più uscite con un solo squillo di telefono, il sistema riconosce l'ID del numero associato ad una certa uscita ed attiverà il comando, facendo a sua volta uno squillo di conferma al telefono del chiamante.*
- *Controllo scadenza sim automatico*
- *Controllo esaurimento credito automatico*

# indice

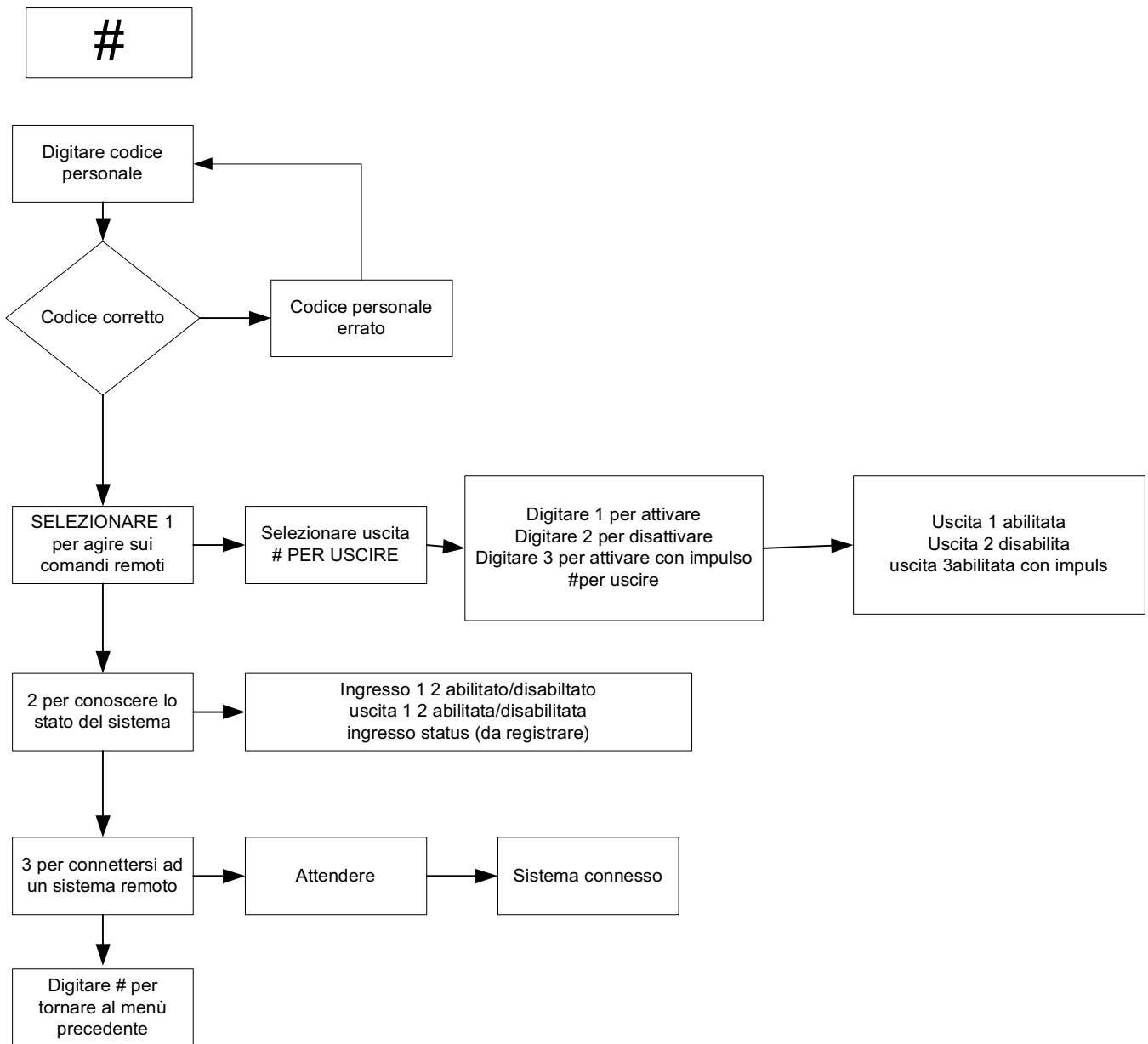
<b>DESCRIZIONE</b> .....	1
<b>MENÙ DI PROGRAMMAZIONE DA TASTIERA</b> .....	1
<b>MENÙ A GUIDA VOCALE</b> .....	2
<b>DESCRIZIONE DELLA SCHEDA - COLLEGAMENTI</b> .....	3
<b>PRIMA ACCENSIONE</b> .....	4
<b>LOGICA DI FUNZIONAMENTO DEI LED</b> .....	4
<b>RESET DEFAULT</b> .....	4
<b>PROGRAMMAZIONE DA TASTIERA</b> .....	5
<i>ENTRARE IN PROGRAMMAZIONE E MUOVERSI NEL MENÙ</i> .....	5
<b>MENÙ NUMERI DI TELEFONO</b> .....	5
<i>IMPOSTARE I NUMERI DI TELEFONO</i> .....	5
<b>MENÙ CHIAMATE VOCALI</b> .....	5
<i>MESSAGGI VOCALI: REGISTRA - ASCOLTA</i> .....	5
<i>MESSAGGI VOCALI: ASSEGNA TELEFONI</i> .....	6
<i>TEMPO TENTATIVI</i> .....	6
<i>SECONDI ATTESA RISPOSTA</i> .....	6
<i>NUMERO TENTATIVI</i> .....	6
<i>NUMERO RIPETIZIONI DEL MESSAGGIO</i> .....	6
<b>MENÙ MESSAGGI SMS</b> .....	6
<i>MENÙ SMS: EDITARE IL TESTO</i> .....	6
<i>MENÙ SMS: ASSEGNA TELEFONI</i> .....	7
<i>MENÙ SMS: FUNZIONE ECHO</i> .....	7
<b>MENÙ ZONE USCITE</b> .....	8
<i>INGRESSI: TIPOLOGIA</i> .....	8
<b>USCITE TELEFONI</b> .....	9
<b>MENÙ GESTIONE CODICI</b> .....	9
<i>CODICE TECNICO</i> .....	9
<i>CODICE UTENTE</i> .....	9
<i>RESET CHIAMATE</i> .....	9
<i>IMPOSTAZIONE CODICE SIM</i> .....	9
<i>LIMITAZIONI AD ACCESSO REMOTO</i> .....	10
<b>MENÙ PARAMETRI VARI</b> .....	10
<i>TEST IN VITA</i> .....	10
<i>NUMERO SQUILLI RISPOSTA</i> .....	10
<i>INVIO EVENTI - DELAY</i> .....	10
<i>ACCETTA CHIAMATE ENTRANTI</i> .....	10
<i>SCelta DELLA LINGUA</i> .....	10
<b>PROGRAMMAZIONE E GESTIONE DA MESSAGGI SMS</b> .....	11
<i>OPERAZIONI - TECNICHE (DA INSTALLATORE)</i> .....	11
<i>OPERAZIONI - UTENTE</i> .....	11
<i>USO DEGLI SMS PER LA PROGRAMMAZIONE</i> .....	11
<i>COMANDI SMS</i> .....	12
<i>COME CREARE UN SMS DI PROGRAMMAZIONE</i> .....	12
<b>CHIAMATE E GESTIONE A GUIDA VOCALE</b> .....	13
<i>RICEZIONE DI UNA CHIAMATA VOCALE</i> .....	13
<i>CHIAMARE IL COMBINATORE</i> .....	14
<i>MENÙ A GUIDA VOCALE</i> .....	14
<b>SPECIFICHE TECNICHE</b> .....	14

# MENÙ DI PROGRAMMAZIONE DA TASTIERA



# MENÙ A GUIDA VOCALE

Appena il sistema risponde alla chiamata digitare immediatamente # per udire la voce guida



Terminate le operazioni chiudere la telefonata

### **MORSETTI:**

**SUPPLY (+ -)= alimentazione 13.8Vdc**

**RS 485 (+ - A B)= collegamento tastiera (NOTA: è possibile scollegare dopo la programmazione)**

**PHONE (L1 L2)= emulazione linea telefonica filare**

**TAMPER= collegamento tamper antiapertura**

**RES= reset delle chiamate in corso (DA MANTENERE NORMALMENTE CHIUSO O A NEGATIVO APRIRE PER RESETTARE)**

**\*\*\*\* NOTA: se il morsetto reset viene mantenuto aperto le chiamate vocali non partiranno**

**SYS= Ingresso di status per monitorare apparecchiature esterne (centrali, area condizionata, altro)**

**IN 1-2-3= ingressi di allarme**

**COM= riferimento a negativo per gli ingressi**

**OUT 1-2-3= uscite open-collector**

**ERR= uscita open-collector per la segnalazione di errore del motore**

**RING= uscita open-collector di simulazione dello squillo per chiamate entranti**

**+ = riferimento positivo per le uscite open-collector**

**TASTO SW1= tasto di reset default dei parametri**

**JP5= non usato**

**FUSIBILE= FUSE TYPE 5 x 20 2A F**

## **PRIMA ACCENSIONE**

*Inserire una SIM completamente vuota e possibilmente sbloccata dal numero PIN.*

*Alimentare il sistema con tensione 13.8Vcc con una corrente di almeno 500mA.*

**IMPORTANTE:** *collegare una batteria tampone con corrente di 2Ah, altrimenti il sistema potrebbe non effettuare la registrazione alla rete GSM.*

*Attendere che il led giallo (motore GSM) si illumini fisso, ed il led di segnale GSM faccia i lampeggi di indicazione di segnale. (es. 3 lampeggi consecutivi e una pausa indica TRE TACCHE = SEGNALE BUONO).*

*Per una spiegazione completa della logica dei led e della prima accensione riferirsi al paragrafo sotto.*

*Nota: di solito i combinatori vengono testati e collaudati in sede quindi non è necessario fare un reset default.*

**ATTENZIONE I PRIMI 6 MESSAGGI VOCALI SONO PREREGISTRATI, PERTANTO SE SI DECIDE DI USUFRUIRNE, NON CANCELLARE LA REGISTRAZIONE. VEDI PARAGRAFO "CHIAMATE VOCALI REGISTRA ASCOLTA"**

## **LOGICA DI FUNZIONAMENTO DEI LED**

*Il sistema è dotato di 3 led di segnalazione:*

**LED GIALLO** = *indica il funzionamento del MOTORE GSM, durante la fase di accensione lampeggia ad indicare che il motore si sta inizializzando (registrazione della rete e analisi segnale). Ad operazioni concluse si accende in modo stabile ad indicare che il motore è pronto, e non sta effettuando nessuna operazione.*

*Durante una chiamata o l'invio di un SMS il led tornerà a lampeggiare ad indicare che il motore sta lavorando.*

**LED VERDE** = *indica il livello di segnale GSM, durante l'accensione lampeggia assieme al led di motore GSM, una volta che il led motore diventa fisso, il led verde farà dei lampeggi (2 o 3 o 4) intervallati da una pausa, il numero dei lampeggi indica la quantità di segnale GSM.*

*1 lampeggio ed una pausa = segnale nullo/scarso ( non consigliata l'installazione)*

*2 lampeggi ed una pausa = segnale sufficiente*

*3 lampeggi ed una pausa = segnale buono*

**LED ROSSO** = *indica un'anomalia del sistema (il motore GSM bloccato, segnale o rete assenti, sim bloccata da codice pin): generalmente l'accensione del led rosso è accompagnata dal lampeggio simultaneo dei LED VERDE e GIALLO.*

## **RESET DEFAULT**

*Per riportare il combinatore nella condizione di partenza è necessario togliere l'alimentazione (batteria compresa) premere il tasto SW1 e mantenerlo premuto ridando l'alimentazione.*

*Il combinatore chiederà la selezione della lingua ( ITALIANO o lingua straniera) dopodichè eseguirà l'inizializzazione.*

**Nota:** *se l'inizializzazione viene eseguita con la lingua straniera (inglese, francese o altro) tutti gli SMS di default saranno della medesima lingua.*

## PROGRAMMAZIONE DA TASTIERA

### ENTRARE IN PROGRAMMAZIONE E MUOVERSI NEL MENU

#### Descrizione:

- Digitare il codice installatore (000000 default) e premere INVIO (D).
- Usare i tasti A e B come freccia su e giù per scorrere i vari menù.
- Premere INVIO (D) per modificare i menu.
- Utilizzare il tastierino alfanumerico per inserire nomi e numeri
- Utilizzare il tasto CANCEL (C) per cancellare parametri, o per attivare i quadretti di assegnazione ( ■ □ )
- Utilizzare il tasto # per uscire dai menù

## MENÙ NUMERI DI TELEFONO

### IMPOSTARE I NUMERI DI TELEFONO (I PRIMI 8)

#### Descrizione:

- premere invio = **NUMERO TEL. [01]**
  - premere invio per inserire il numero di telefono e opzioni.  
*nota: prima del numero telefonico è possibile inserire il nome..... poi lasciare uno spazio vuoto ed inserire il numero telefonico, lasciare un'altro spazio ed inserire le opzioni. ES: MARCO CELL. +393358978455 ab*
  - le opzioni possono essere differenti per ogni numero di telefono:  
**a: conferma della risposta, il sistema deve ricevere un # per definire una chiamata a buon fine, se questo non avviene il sistema richiamerà ancora lo stesso numero per i tentativi di chiamata impostati.**  
**b: accesso diretto al menù utente, l'utente con questa opzione non dovrà digitare nessun codice né tasto per accedere al proprio menù**  
**c: reset automatico della coda chiamate, se la chiamata al numero telefonico con questa opzione va a buon fine si cancellerà la coda delle chiamate in corso.**
- IMPORTANTE: LASCIARE SEMPRE UNO SPAZIO VUOTO TRA IL NOME ED IL NUMERO, E TRA IL NUMERO E LE OPZIONI. RICORDARE SEMPRE DI METTERE IL PREFISSO NAZIONALE (+39.....) IN MODO CHE IL SISTEMA RICONOSCA SEMPRE L'ID. I NUMERI DI TELEFONO POSSONO ESSERE MEMORIZZATI SENZA OPZIONI E SENZA NOME.**

### IMPOSTARE I NUMERI DI TELEFONO PER L'ATTIVAZIONE DI OUT 3 (200 NUMERI)

#### FUNZIONE TELECOMANDO

#### Descrizione:

- Dopo l'impostazione dei primi 8 numeri, esiste una rubrica particolare di 200 numeri utilizzabili soltanto per l'attivazione dell'uscita 3 IMPULSIVA.
- Se viene inserito uno o più numeri (**compresi di prefisso internazionale +39**) facendo un solo squillo al combinatore con il numero visibile, questo riconoscerà l'ID del chiamante e attiverà l'uscita O.C. in modo impulsivo con la durata programmata.
- Questa funzione è stata pensata per applicazioni condominiali dove al posto di utilizzare un telecomando per l'apertura del cancello è possibile utilizzare il proprio telefono cellulare. Facendo un solo squillo il cancello si aprirà.
- NOTA: su questi 200 numeri (al contrario dei primi 8) il combinatore non effettuerà lo squillo di conferma attivazione uscita.**

## MENÙ CHIAMATE VOCALI

### MESSAGGI VOCALI: REGISTRA - ASCOLTA

#### Descrizione:

➤ una volta entrati nel menù REGISTRA - ASCOLTA premere (D) per vedere il tipo di messaggio e registrare:

- NOME DEL SISTEMA= è il messaggio di identificazione sistema ( ES. PRESSO CASA SIG. ROSSI VIA.....)
  - STATUS OFF=(preregistrato = **SISTEMA DISINSERITO**) indica lo stato (apert/chiuso) dell'ingresso sys quando viene richiesto al telefono
  - STATUS ON=(preregistrato = **SISTEMA INSERITO**) indica lo stato (apert/chiuso) dell'ingresso sys quando viene richiesto al telefono
  - M01 - INGRESSO 1=(preregistrato = **FURTO RAPINA**) messaggio relativo all'ingresso 1
  - M02 - INGRESSO 2=(preregistrato = **INTRUSIONE** ) messaggio relativo all'ingresso 2
  - M03 - INGRESSO 3=(preregistrato = **MANOMISSIONE O GUASTO**) messaggio relativo all'ingresso 3
  - M04 - STATUS ON =(preregistrato = **SISTEMA INSERITO**) messaggio che viene inviato ai numeri telefonici quando cambia lo stato dell'ingresso SYS
  - M05 - STATUS OFF=(preregistrato = **SISTEMA DISINSERITO**) messaggio che viene inviato ai numeri telefonici quando cambia lo stato dell'ingresso SYS
  - M06 - LINEA AC OFF = mancanza alimentazione 230V
  - M07 - LINEA AC ON = ritorno alimentazione 230V
  - M08 - BATTERIA KO = batteria tampone scarica
  - M09 - TEST IN VITA = segnalazione periodica di esistenza in vita
  - M10 - GSM OFF 1MIN = impossibilità di chiamare per oltre 1 minuto (no rete, no segnale GSM)
- per registrare i messaggi premere il tasto (C): verrà visualizzato il tempo a disposizione.  
➤ per riascoltare i messaggi premere il tasto (D).  
➤ per far scorrere i vari eventi premere i tasti A e B su e giù.

### MESSAGGI VOCALI: ASSEGNA TELEFONI

#### Descrizione:

Messaggi vocali da assegnare agli 8 numeri telefonici disponibili.

➤ una volta entrati nel menù premere (D) per vedere il tipo di messaggio da assegnare ai telefoni.

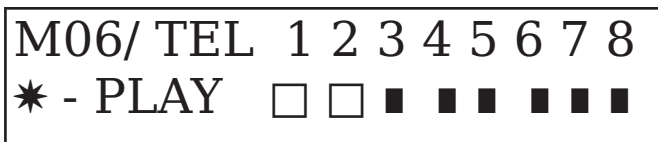


Fig. 1  
Display tastiera

- per far scorrere i vari eventi premere i tasti A e B su e giù.  
➤ nella riga superiore è visualizzato il messaggio n°6 (mancanza 220V) e gli 8 numeri di telefono a cui può essere associato. ( es. in fig1 il messaggio 6 è associato ai primi 2 numeri di telefono)  
➤ per scorrere i num.di telefono premere i tasti \* e # orizzontali, per cambiare il valore (□■) premere (C).

### TEMPO TENTATIVI

#### Descrizione:

➤ una volta entrati nel menù premere (D) per modificare il valore.

Questo parametro indica il tempo (espresso in secondi) che deve passare tra un tentativo e l'altro di chiamata vocale.

nota: si consiglia di lasciare il valore in default a meno di necessità particolari.

### SECONDI ATTESA RISPOSTA

#### Descrizione:

➤ una volta entrati nel menù premere (D) per modificare il valore.

Questo parametro indica il tempo (espresso in secondi) che il sistema deve attendere prima di una risposta quando squilla verso un telefono esterno.

ES: 30 indica che il nostro telefono, chiamato dal combinatore, squillerà solo per 30 secondi dopodichè il combinatore riaggancerà e chiamerà il numero successivo.

**Si consiglia un valore minimo di 120 secondi.**



## NUMERO TENTATIVI

### Descrizione:

- una volta entrati nel menù premere (D) per modificare il valore.
- Questo parametro indica il numero di tentativi di chiamata in caso di telefono non raggiungibile

## NUMERO RIPETIZIONI DEL MESSAGGIO

### Descrizione:

- una volta entrati nel menù premere (D) per modificare il valore.
- Questo parametro indica il numero di ripetizioni del messaggio vocale ad un telefono raggiunto.

## MENÙ MESSAGGI SMS

### MENÙ SMS: EDITARE IL TESTO

### Descrizione:

- una volta entrati nel menù premere (D) per modificare il testo dell'SMS corrispondente all'evento.
- utilizzare le frecce per selezionare l'evento desiderato, premere nuovamente (D) per modificare il messaggio esistente di default (es. Apertura ingresso 1).
- la metodologia di scrittura è molto simile a quella dei telefoni cellulari senza l'ausilio del T9.

### MENÙ SMS: ASSEGNA TELEFONI

### Descrizione:

- una volta entrati nel menù premere (D) per vedere il tipo di messaggio da assegnare ai telefoni.

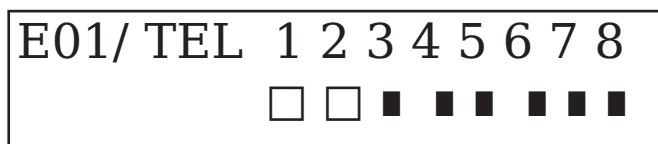


Fig. 2  
Display tastiera

- per far scorrere i vari eventi premere i tasti A e B su e giù.
- nella riga superiore è visualizzato il messaggio n°1 (ingresso 1) e gli 8 numeri di telefono a cui può essere associato. ( es. in fig2 il messaggio 1 è associato ai primi 2 numeri di telefono)
- per scorrere i num.di telefono premere i tasti \* e # orizzontali, per cambiare il valore (□■) premere (C).

### MENÙ SMS: FUNZIONE ECHO

### Descrizione:

- Questa funzione permette di rispedire tutti gli SMS ricevuti dal combinatore a dei numeri programmati. Risulta molto comoda per ricevere messaggi relativi alla scadenza della SIM e del relativo credito. Dopo la spedizione di tali SMS il combinatore cancellerà i messaggi mantenendo sempre libera la scheda.
- una volta entrati nel menù premere (D) per modificare ed assegnare i numeri di tel che dovranno ricevere i messaggi.

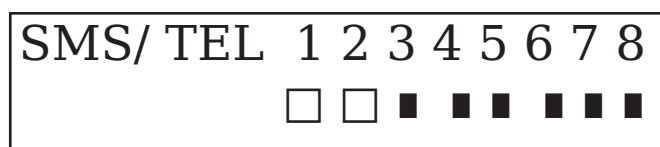


Fig. 3  
Display tastiera

- nella riga superiore sono indicati gli 8 numeri . ( es. in fig3 i primi 2 numeri di telefono riceveranno tutti i messaggi che riceverà il combinatore)

## MENÙ ZONE USCITE

### INGRESSI: TIPOLOGIA

#### Descrizione:

È possibile programmare 3 diverse tipologie di ingressi:

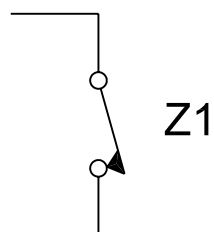
- C = normalmente chiusi (PREMERE IL TASTO 1)
- O = normalmente aperti (PREMERE IL TASTO 2)
- B = bilanciati (PREMERE IL TASTO 3)

➤ una volta entrati nel menù premere (D) per modificare ed assegnare i valori a i singoli ingressi.

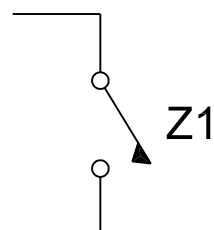
➤ spostarsi con le frecce per muovere il cursore lampeggiante ed utilizzare i tasti 1 - 2 - 3 o (C) per cancellare il valore immesso.

INGRESSI	1	2	3
TIPOLOGIA	C	C	B

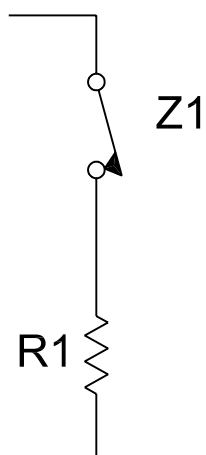
Fig. 4  
Display tastiera



**INGRESSO NORMALMENTE CHIUSO (N.C.)**



**INGRESSO NORMALMENTE APERTO (N.A.)**



**INGRESSO BILANCIATO (R1 = 1KΩ)**

## USCITE TELEFONI

### Descrizione:

Questa funzione permette l'attivazione di un'uscita in maniera impulsiva, eseguendo semplicemente uno squillo da un telefono remoto programmato.

Una volta associati i numeri alle uscite in questione, se viene chiamato il combinatore eseguendo un solo squillo, quest'ultimo riconoscerà l'ID del chiamante ed attiverà l'uscita.

- una volta entrati nel menù premere (D) per modificare ed assegnare i telefoni all'uscita selezionata.
- spostarsi con le frecce per muovere il cursore lampeggiante ed utilizzare (C) per abilitare il numero.

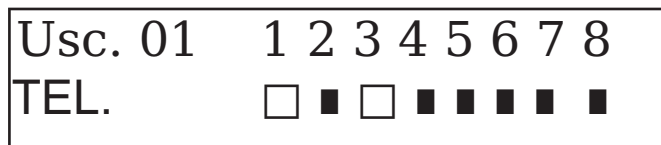


Fig. 5  
Display tastiera

In fig. 5 l'uscita 1 è attivabile dai numeri di telefono 1 e 3

## TEMPO IMPULSO USCITE

### Descrizione:

Questo parametro determina la durata in secondi di un'uscita impulsiva. La regolazione va da 1" a 30"

- una volta entrati nel menù premere (D) per modificare il valore, premere (C) per cancellare default: 3 secondi.

## MENÙ GESTIONE CODICI

### CODICE TECNICO

#### Descrizione:

- una volta entrati nel menù premere (D) per modificare il valore, premere (C) per cancellare default: 000000

### CODICE UTENTE

#### Descrizione:

- una volta entrati nel menù premere (D) per modificare il valore, premere (C) per cancellare default: 11111

nota: il codice utente viene utilizzato con i menù a guida vocale quando si è collegati telefonicamente al combinatore, oppure come password durante l'uso di sms per interagire con lo stesso.

### RESET CHIAMATE

#### Descrizione:

questo parametro indica quale codice utilizzare per fermare una coda di chiamate, è possibile inserire anche un solo numero.

- una volta entrati nel menù premere (D) per modificare il valore, premere (C) per cancellare

nota: è importante inserire solo numeri e non lettere

nota: durante la ricezione della chiamata precedere il codice con # e confermare con #. (es. #123#)

La voce guida confermerà l'operazione con "CODA CHIAMATE INTERROTTA"

### IMPOSTAZIONE CODICE SIM

#### Descrizione:

È possibile inserire un codice PIN in caso si stia utilizzando una scheda non sbloccabile. Il numero programmato nel parametro deve essere identico al codice PIN di sblocco della SIM.

- una volta entrati nel menù premere (D) per modificare il valore, premere (C) per cancellare

nota: se il combinatore non si inizializza durante l'accensione e si illuminano in sequenza i led verdi e successivamente il led rosso, spegnere immediatamente e verificare la correttezza del codice PIN.

Non insistere con i tentativi di avvio per non bloccare definitivamente la scheda SIM.

## LIMITAZIONI AD ACCESSO REMOTO (TEL. PROG.)

### Descrizione:

È possibile fare in modo che il combinatore accetti comandi solo ed esclusivamente da telefoni inseriti nella rubrica, con questo parametro si abilita o meno un telefono a poter interagire con il combinatore.

- una volta entrati nel menù premere (D)
- per far scorrere i vari numeri premere i tasti freccia orizzontali
- nella riga superiore sono visualizzati i numeri di telefono nella riga inferiore l'abilitazione
- per cambiare il valore (□■) premere (C).

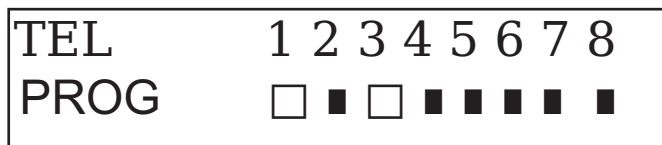


Fig. 6  
Display tastiera

**Nota:** se il parametro non viene impostato rimarranno valide tutte le opzioni relative ai singoli numeri di telefono. I numeri di telefono non facenti parte della rubrica, per accedere al combinatore dovranno essere a conoscenza dei codici UTENTE.

In fig. 6 solo i numeri di telefono 1 e 3 sono abilitati a impartire comandi al combinatore.

## MENÙ PARAMETRI VARI

### INTERVALLO TEST IN VITA

#### Descrizione:

questo parametro indica ogni quante ore il sistema deve dare un'informazione di esistenza in vita e quindi buon funzionamento del sistema GSM.

- una volta entrati nel menù premere (D) per modificare il valore, premere (C) per cancellare default: 0 disabilitato (per definire se usare un'SMS o una chiamata vocale vedere i parametri relativi)

### NUMERO SQUILLI RISPOSTA

#### Descrizione:

Questo parametro indica il numero di squilli che il sistema attende prima di rispondere.

- una volta entrati nel menù premere (D) per modificare il valore, premere (C) per cancellare default: 3

### INTERVALLO TRA EVENTI

#### Descrizione:

Questo parametro indica quanto tempo (in secondi) il sistema deve attendere prima di mandare una segnalazione successiva ad una prima notifica di evento:

**Es. [valore 10 secondi] apertura e chiusura ingresso 1 e spedizione immediata della segnalazione, la seconda segnalazione, se l'ingresso si chiude e si riapre velocemente, verrà data solo dopo 10sec l'ingresso viene visto aperto.**

- una volta entrati nel menù premere (D) per modificare il valore, premere (C) per cancellare default: 05

### ACCETTA CHIAMATE ENTRANTI

#### Descrizione:

Questo parametro abilita o meno la risposta a tutte le chiamate in entrata.

- una volta entrati nel menù premere (D) per modificare il valore, premere (C) per cancellare
- una volta entrati nel menù premere (D) per modificare il valore, premere (C) per disabilitare la risposta (0), premere 1 per abilitarla.

### LINGUA

#### Descrizione:

Con questo parametro è possibile selezionare una delle 2 lingue disponibili.

- una volta entrati nel menù premere (D) per modificare il valore, premere (C) per cancellare
- premere 1 per selezionare la prima lingua (italiano)
- premere 0 per selezionare la seconda lingua ( a richiesta)

## PROGRAMMAZIONE E GESTIONE DA MESSAGGI SMS

Vison 3 può essere programmato e gestito anche tramite messaggi SMS.

Inviando una serie di SMS al combinatore si potrà:

- programmare il sistema per intero
- attivare/disattivare uscite open-collector
- verificare lo stato dell'intero sistema

Le operazioni effettuabili sono suddivise in:

- operazioni-utente
- operazioni-tecniche

### OPERAZIONI - TECNICHE (DA INSTALLATORE)

#### Descrizione:

L'installatore ha la possibilità, previa autorizzazione dell'utente\*, di riprogrammare per intero il sistema. I parametri programmabili via SMS sono gli stessi visibili con la tastiera, ovviamente non si potranno registrare i messaggi vocali, ma si dovrà utilizzare quelli di default. (IN1 = rapina, IN2 = intrusione, IN3 = guasto tecnico, ecc. ecc.).

\* L'utente autorizza le operazioni tecniche inviando un messaggio SMS di sblocco al combinatore. Dalla ricezione di questo messaggio, l'installatore ha un'autorizzazione della durata di 20 minuti.

### OPERAZIONI - UTENTE

#### Descrizione:

L'utente ha la possibilità di attivare e disattivare (in modo stabile o impulsivo) le uscite del sistema, di monitorare tutti gli ingressi del combinatore, di verificare lo stato (acceso / spento) di apparecchiature esterne al combinatore, di poter cambiare il codice personale di accesso al menù vocale, di permettere all'installatore di riprogrammare da remoto il combinatore.

### USO DEGLI SMS PER LA PROGRAMMAZIONE

#### Descrizione:

Tutti i messaggi da inviare devono avere una struttura precisa e devono sempre essere preceduti da una "dichiarazione di codice personale".

es. **UPWD:111111** password utente, **TPWD:000000** password tecnica

Il formato del messaggio è molto semplice:

**ID[.indice] operatore [valore]**

**ID** = indica il comando che si desidera utilizzare. (es. **UPWD** è il comando **password utente**, **INMODE** è il comando che indica la tipologia dell'ingresso). (segue lista completa dei comandi)

**[.indice]** = indica il numero dell'ID in oggetto: numero dell'ingresso, dell'uscita, del telefono, il numero di password, ecc. ecc. (es. **INMODE.1** = TIPOLOGIA DELL'INGRESSO 1)

**Operatore** = indica l'operazione da far eseguire al sistema, le operazioni disponibili sono 3:

**:** indica un'affermazione, ed è usato per le password (es. **UPWD:111111**)

**=** indica un'assegnazione es. **OUT.1=ON** assegna lo stato ON all'uscita 1

**?** è una richiesta es. **IN.1?** chiede lo stato dell'ingresso 1 (aperto o chiuso)

**[valore]** = indica i comandi che possono essere usati vedi la lista seguente:

**ON** = abilita (uscite)

**OFF** = disabilita (uscite)

**P** = abilita in modo impulsivo (uscite)

**O** = normalmente aperto (ingressi)

**C** = normalmente chiuso (ingressi)

**B** = bilanciato ad 1K (ingressi)

**a** = conferma della risposta (sui numeri telefonici)

**b** = accesso diretto al menù utente (sui numeri telefonici)

**c** = reset automatico del ciclo della coda delle chiamate (sui numeri telefonici)

Ad ogni messaggio il sistema può rispondere con diversi comandi:

<b>OK</b>	comando eseguito
<b>*LOCKED*</b>	mancanza di autorizzazione, il titolare dell'impianto deve dare il permesso al tecnico
<b>*?*</b>	comando non riconosciuto
<b>FAIL</b>	impossibile eseguire il comando (es. se non si hanno i privilegi di esecuzione)
<b>ON</b>	riporta lo stato di attivato (uscite)
<b>OFF</b>	riporta lo stato di disattivato (uscite)
<b>OP</b>	riporta lo stato di aperto (ingressi)
<b>CL</b>	riporta lo stato di chiuso (ingressi)

## COMANDI SMS

Questa è la lista completa di tutti i comandi di programmazione del sistema.

<b>"TPWD"</b>	PASSWORD TECNICO
<b>"UPWD"</b>	PASSWORD UTENTE
<b>"LOCK"</b>	SBLOCCA IL SISTEMA (comando per consentire all'installatore di programmare via sms)
<b>"IN"</b>	INGRESSO
<b>"OUT"</b>	USCITA
<b>"STATUS"</b>	STATO IMPIANTO
<b>"INMODE"</b>	MODO INGRESSO (n.c. n.a. bilanciato)
<b>"EXTTEL"</b>	NUMERI TELEFONICI DA ASSEGNARE ALL'USCITA 3 (200 NUMERI)
<b>"CPWD"</b>	BLOCCO DELLE CHIAMATE IN CORSO (da usare con il codice di blocco)
<b>"TEL"</b>	TELEFONI
<b>"SMSTEXT"</b>	TESTO SMS
<b>"SMSTEL"</b>	ASSEGNAZIONE SMS A TELEFONI
<b>"VOXTEL"</b>	ASSEGNAZIONE MESSAGGI VOCALI A TELEFONI
<b>"LIFETEST"</b>	TEMPO ESISTENZA IN VITA
<b>"EVTDELAY"</b>	DELAY TRA EVENTI
<b>"VOXTRY"</b>	TENTATIVI INVIO MESSAGGI VOCALI
<b>"VOXDELAY"</b>	TEMPO UN MESSAGGIO E L'ALTRO
<b>"VOXREPEAT"</b>	NUMERO RIPETIZIONI MESSAGGI VOCALI
<b>"VOXWAIT"</b>	TEMPO ATTESA RISPOSTA MESSAGGIO VOCALE
<b>"RINGSNR"</b>	NUMERO SQUILLI ALLA RISPOSTA
<b>"OUTTEL"</b>	ASSEGNAZIONE TELEFONO/USCITA IMPULSIVA
<b>"SIMC"</b>	CODICE SIM

## COME CREARE UN SMS DI PROGRAMMAZIONE

Per dare un comando al sistema bisogna rispettare alcune semplici regole:

Per esempio l'installatore deve assegnare all'ingresso 2 la tipologia "ingresso bilanciato": prima di tutto deve avere l'autorizzazione del proprietario dell'impianto:

**UPWD:111111 LOCK=OFF** questo comando sblocca la programmazione da sms per 20 minuti. Questo sblocco deve essere fatto dal titolare dell'impianto. (l'utente finale)

Ora l'installatore può dare il comando, prima la password poi il comando:

**TPWD:000000 INMODE.2=B** il comando assegna all'ingresso 2 la bilanciatura.

Come si vede dall'esempio, **TUTTI I COMANDI DEVONO ESSERE SEPARATI DA ALMENO UNO SPAZIO, E NESSUNO SPAZIO DEV'ESSERE PRESENTE ALL'INTERNO DEL SINGOLO COMANDO.**

È possibile mettere spazi solo se sono all'interno di virgolette come nell'esempio:

es. memorizzare il nome il numero di telefono 1 con opzioni **conferma della risposta e reset automatico del ciclo chiamate**:

**TPWD:000000 TEL.1="MARCO CELL. +393358554574 ac"**

Dall'esempio si evince che gli spazi devono essere utilizzati anche tra il numero di telefono e le eventuali opzioni, pertanto se si desidera memorizzare un numero telefonico con opzioni saremo obbligati a servirci delle virgolette.

L'uso delle virgolette è necessario anche per la composizione di un messaggio di testo:

ES. preparazione del testo di un messaggio di allarme intrusione relativo all'ingresso 1:

**TPWD:000000 SMSTEXT.1="allarme intrusione presso l'abitazione della famiglia Rossi in Milano via xy Tel. 02564887945"**

Ad ogni comando il sistema riinvierà uno o più sms con l'esito dei comandi impartiti:

es. inviamo un SMS con diversi comandi :

**TPWD:000000 INMODE.1=C INMODE.2=C INMODE.3=C VOXTEL.1=12345 VOXTEL.2=123 VOXTEL.6 =12 VOXREPEAT=3**

in questo esempio si è inserita la password di riconoscimento installatore, poi si è settato l'ingresso 123 come N.C., si sono associate la casella vocale 1 ai numeri telefonici 1,2,3,4,5, la casella 2 ai numeri 1,2,3 e la casella 6 (mancanza rete) ai numeri 1,2, infine si è impostata la ripetizione del messaggio vocale a 3.

Il sistema dopo aver ricevuto il messaggio e programmato il tutto risponderà con un SMS nel modo seguente:

**TPWD:OK  
INMODE1:OK  
INMODE2:OK  
INMODE3:OK  
VOXTEL 1:OK  
VOXTEL2:OK  
VOXTEL6:OK  
VOXREPEAT:OK**

Nel caso in cui il sistema risulta non essere abilitato dall'utente manderà un **LOCKED**.

Nel caso il sistema è impossibilitato ad eseguire un certo comando (utente non autorizzato) risponderà con **FAIL**.

Nel caso il sistema non riconosce un messaggio (errori nella scrittura) risponderà con **?**.

## **CHIAMATE E GESTIONE A GUIDA VOCALE**

### **RICEZIONE DI UNA CHIAMATA VOCALE**

Durante la ricezione di una chiamata è possibile eseguire diverse operazioni in funzione del tipo di programmazione fatta al numero del ricevente:

**NUMERO SENZA OPZIONI:** una volta risposto alla telefonata, quest'ultima viene considerata a buon fine e quindi il sistema passa a quella successiva. Nel caso si voglia entrare in programmazione premere # e poi digitare il codice utente.

**NOTA: ASCOLTARE ALMENO I PRIMI 5" DEL MESSAGGIO VOCALE, ALTRIMENTI IL SISTEMA NON NOTIFICHERA' LA CHIAMATA ANDATA A BUON FINE E QUINDI RICHIAMERA' LO STESSO NUMERO.**

**FERMARE UNA CHIAMATA CON IL CODICE RESET:** una volta risposto alla telefonata, **PREMERE # DIGITARE IL CODICE RESET E CONFERMARE DI NUOVO CON # (es. #123#)**, la voce guida risponderà **"coda chiamate interrotta"**

**NUMERO CON OPZIONE "A" (CONFERMA RISPOSTA):** per far sì che il combinatore consideri la chiamata a buon fine è necessario premere #, se non viene fatto il sistema richiamerà subito lo stesso numero. In caso si voglia entrare in programmazione premere # ancora e poi digitare il codice utente.

**NUMERO CON OPZIONE "B" (ACCESSO DIRETTO MENÙ UTENTE):** quando si riceve la chiamata, dopo la ripetizione del messaggio vocale, il sistema passa automaticamente dopo qualche secondo al menù di programmazione, premendo # si anticipa l'entrata diretta. Con questa opzione non è necessario digitare il codice utente.

**NUMERO CON OPZIONE "C" (RESET AUTOMATICO DELLA CODA DI CHIAMATE)** Quando la chiamata è considerata a buon fine il sistema resetta automaticamente la coda delle restanti chiamate in corso.

**Importante:** quando si attiva questa opzione può essere utile attivare anche l'opzione A per la sicurezza delle chiamate.

**NOTA:** le opzioni citate possono essere inserite ad ogni numero individualmente e ad ogni numero è possibile inserire più opzioni contemporaneamente.

## CHIAMARE IL COMBINATORE

Se abilitata la risposta, dopo gli squilli impostati, il sistema risponde stando in silenzio, premere # e verrà immediatamente chiesto il codice utente, dopo l'immissione di tale codice, se corretto, il sistema introdurrà direttamente nel menù a guida vocale.

## MENÙ A GUIDA VOCALE

Il menù a guida vocale è accessibile solo chiamando il combinatore, oppure quando si è chiamati, non è pensato per la programmazione, ma solo per la gestione remota a livello di utenza finale. (stato ingressi, uscite, collegamenti vari). Il menù n°1 invita l'utente all'attivazione dei comandi remoti (3 uscite): è possibile attivare, disattivare e attivare impulsivamente. Il menù n° 2 permette all'utente di conoscere lo stato dell'impianto, in particolare elenca lo stato delle uscite, degli ingressi e lo stato dell'ingresso SYS. L'ingresso SYS è pensato per monitorizzare l'accensione e spegnimento di apparecchiature remote, inoltre è possibile registrare un messaggio per l'accensione ed uno per lo spegnimento. (es. "centrale inserita" e "centrale disinserita").

Il menù n° 3 invita l'utente a collegarsi ad un sistema remoto. Una volta digitato il comando, il combinatore attiverà l'uscita di ring (per generare lo squillo) e, contemporaneamente all'attivazione, la voce guida comunicherà di attendere.....a sistema collegato la voce indicherà il collegamento a buon fine e passerà la linea all'apparecchiatura chiamata.

## SPECIFICHE TECNICHE

Livello prestazione IMQ	DA DEFINIRE
Alimentazione	12Vcc nominali (9 Vcc minimo, 14,5Vcc massimo)
Corrente nominale:	110mA nominali
Corrente massima	500mA (1 A di picco)
Batteria tampone	12V 2Ah
Antiapertura / Anti-opening / Autoprotection	D
Grado di protezione	IP 30
Fusibile	fuse type 5x20mm 1A tipo F
Tono linea emulata	440Hz
Tensione linea emulata	13.8Vcc
Cover / Housing / Boiter	lamiera verniciata RAL 9002
Accessori / Accessories / Accessoires	Tastiera di programmazione K-VISION
Dimensioni / Dimensions	H=20 cm x L=26 cm x P= 4,5 cm
Condizioni ambientali certificate	da +5°C a +40°C

Tutti i ns. prodotti sono conformi ai requisiti richiesti dalla norma CEI 79-2 2°ed. 1993.

L'installazione deve essere eseguita a regola d'arte da personale specializzato.

AMC Elettronica S.r.l. declina ogni responsabilità nel caso in cui il prodotto venga manomesso da persone non autorizzate.

Si raccomanda di verificare il corretto funzionamento del sistema d'allarme almeno una volta al mese, tuttavia un sistema di allarme elettronico affidabile non evita intrusioni, rapine, incendi o altro, ma si limita a diminuire il rischio che tali situazioni si verifichino.

Gli avvisatori telefonici in tecnologia GSM senza l'utilizzo di linee telefoniche PSTN, non possono essere garantiti in caso di limitazione e/o problematiche dovute a difettosità nel servizio offerto dal gestore di rete.